



TÜRKİYE
YÜZYILI



MİLLİ MÜCADELE'NİN YÜZÜNCÜ YILI

4

T.C

SARIÇAM KAYMAKAMLIĞI
İLÇE MİLLİ EĞİTİM MÜDÜRLÜĞÜ
KOZANOĞLU LIONS ANAOKULU

2024-2028 STRATEJİK PLANI



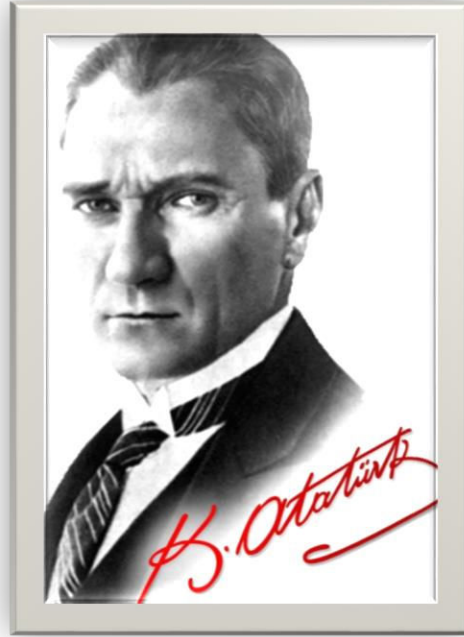
T.C.

SARIÇAM KAYMAKAMLIĞI

KOZANOĞLULIONS ANAOKULU MÜDÜRLÜĞÜ



2024-2028 STRATEJİK PLANI



“Çalışmadan, yorulmadan, üretmeden, rahat yaşamak isteyen toplumlar, önce haysiyetlerini, sonra hürriyetlerini ve daha sonra da istiklal ve istikballerini kaybederler”.

Okul/Kurum Bilgileri

İli: ADANA		İlçesi: SARIÇAM	
Adres:	YILDIRIM BEYAZIT MAH. 526 SK. KOZANOĞLU LIONS ANAOKULU BLOK NO 35/1 İÇ KAPI NO 1 SARIÇAM / ADANA	Coğrafi Konum (link)	https://maps.app.goo.gl/DN95QJByjPS3mC9T6
Telefon Numarası:	0322 341 1006	Faks Numarası:	0
e- Posta Adresi:		Websayfası adresi:	http://kozanoglulionsanaokulu.meb.k12.tr
Kurum Kodu:	967778	Öğretim Şekli:	İkili Eğitim

SUNUŞ



Çok hızlı gelişen, değişen teknolojilerle bilginin değişim süreci de hızla değişmiş ve başarı için sistemli ve planlı bir çalışmayı kaçınılmaz kılmıştır. Sürekli değişen ve gelişen ortamlarda çağın gerekleri ile uyumlu bir eğitim öğretim anlayışını sistematik bir şekilde devam ettirebilmemiz, belirlediğimiz stratejileri en etkin şekilde uygulayabilmemiz ile mümkün olacaktır. Başarılı olmak da iyi bir planlama ve bu planın etkin bir şekilde uygulanmasına bağlıdır.

Kapsamlı ve özgün bir çalışmanın sonucu hazırlanan Stratejik Plan okulumuzun çağa uyumu ve gelişimi açısından tespit edilen ve ulaşılması gereken hedeflerin yönünü doğrultusunu ve tercihlerini kapsamaktadır. Katılımcı bir anlayış ile oluşturulan Stratejik Plânın, okulumuzun eğitim yapısının daha da güçlendirilmesinde bir rehber olarak kullanılması amaçlanmaktadır.

Belirlenen stratejik amaçlar doğrultusunda hedefler oluşturulmuş ve okulumuzun 2024-2028 yıllarına ait stratejik plânı hazırlanmıştır. Bu planlama; 5018 sayılı Kamu Mali Yönetimi ve Kontrol Kanunu gereği, Kamu kurumlarında stratejik planlamanın yapılması gerekliliği esasına dayanarak hazırlanmıştır.

Zoru hemen başarırız, imkânsızı başarmak zaman alır. Okulumuza ait bu planın hazırlanmasında her türlü özveriye gösteren ve sürecin tamamlanmasına katkıda bulunan idarecilerimize, stratejik planlama ekiplerimize, Milli Eğitim Müdürlüğümüz Strateji Geliştirme Bölümü çalışanlarına teşekkür ediyor, bu plânın başarıyla uygulanması ile okulumuzun başarısının daha da artacağına inanıyor, tüm personelimize başarılar diliyorum.

Ayten ŞAHİN
Okul Müdürü

İÇİNDEKİLER

1. GİRİŞ VE STRATEJİK PLANIN HAZIRLIK SÜRECİ

- 1.1. Strateji Geliştirme Kurulu ve Stratejik Plan Ekibi
- 1.2. Planlama Süreci

2. DURUM ANALİZİ

- 2.1. Kurumsal Tarihçe
- 2.2. Uygulanmakta Olan Planın Değerlendirilmesi
- 2.3. Mevzuat Analizi
- 2.4. Üst Politika Belgelerinin Analizi
- 2.5. Faaliyet Alanları ile Ürün ve Hizmetlerin Belirlenmesi
- 2.6. Paydaş Analizi
- 2.7. Kuruluş İçi Analiz
 - 2.7.1. Teşkilat Yapısı
 - 2.7.2. İnsan Kaynakları
 - 2.7.3. Teknolojik Düzey
 - 2.7.4. Mali Kaynaklar
 - 2.7.5. İstatistik Veriler
- 2.8. Dış Çevre Analizi (Politik, Ekonomik, Sosyal, Teknolojik, Yasal ve Çevresel Çevre Analizi -PESTLE)
- 2.9. Güçlü ve Zayıf Yönler ile Fırsatlar ve Tehditler (GZFT) Analizi
- 2.10. Tespit ve İhtiyaçların Belirlenmesi

3. GELECEĞE BAKIŞ

- 3.1. Misyon
- 3.2. Vizyon
- 3.3. Temel Değerler

4. AMAÇ, HEDEF VE STRATEJİLERİN BELİRLENMESİ

- 4.1. Amaçlar
- 4.2. Hedefler
- 4.3. Performans Göstergeleri
- 4.4. Stratejilerin Belirlenmesi
- 4.5. Maliyetlendirme

5. İZLEME VE DEĞERLENDİRME

6. Tablo/Şekil/Grafikler/Ekler

1. GİRİŞ VE STRATEJİK PLANIN HAZIRLIK SÜRECİ

1.1. Strateji Geliştirme Kurulu ve Stratejik Plan Ekibi

Strateji Geliştirme Kurulu: Okul müdürünün başkanlığında, bir okul müdür yardımcısı, bir öğretmen ve okul/aile birliği başkanı ile bir yönetim kurulu üyesi olmak üzere 5 kişiden oluşan üst kurul kurulur.


Stratejik Plan Ekibi: Okul müdürü tarafından görevlendirilen ve üst kurul üyesi olmayan müdür yardımcısı başkanlığında, belirlenen öğretmenler ve gönüllü velilerden oluşur.

Tablo 1. Strateji Geliştirme Kurulu ve Stratejik Plan Ekibi Tablosu

Strateji Geliştirme Kurulu Bilgileri		Stratejik Plan Ekibi Bilgileri	
Adı Soyadı	Ünvanı	Adı Soyadı	Ünvanı
AYTEN ŞAHİN	OKUL MÜDÜRÜ	MERVE GENÇ	ÖĞRETMEN
Aysun ALP	OKUL MÜDÜR YARDIMCISI	ZEYNEP ÖZTÜRK	ÖĞRETMEN
RABİA GÜNEY ARIKAN	ÖĞRETMEN	ALİ EKER	ÖĞRETMEN
NAZİRE ÖZBULAT	ÖĞRETMEN	TÜRKAN CAN	ÖĞRETMEN
SENEM BAZ	ÖĞRETMEN	MERAL SAYGILI	ÖĞRETMEN
MERYEM ALTUNTAŞ	OKUL AİLE BİRLİĞİ BAŞKANI	MELEK SEĞMEN	VELİ

1.2. Planlama Süreci:

2024-2028 dönemi stratejik plan hazırlanma süreci Strateji Geliştirme Kurulu ve Stratejik Plan Ekibi'nin oluşturulması ile başlamıştır. Ekip tarafından oluşturulan çalışma takvimi kapsamında ilk aşamada durum analizi çalışmaları yapılmış ve durum analizi aşamasında, paydaşlarımızın plan sürecine aktif katılımını sağlamak üzere paydaş anketi, toplantı ve görüşmeler yapılmıştır. Durum analizinin ardından geleceğe yönelim bölümüne geçilerek okulumuzun/kurumumuzun amaç, hedef, gösterge ve stratejileri belirlenmiştir.



2. BÖLÜM



DURUM ANALİZİ

2. DURUM ANALİZİ

Stratejik planlama sürecinin ilk adımı olan durum analizi, okulumuzun/kurumumuzun “neredeyiz?” sorusuna cevap vermektedir. Okulumuzun/kurumumuzun geleceğe yönelik amaç, hedef ve stratejiler geliştirebilmesi için öncelikle mevcut durumda hangi kaynaklara sahip olduğu ya da hangi yönlerinin eksik olduğu ayrıca, okulumuzun/kurumumuzun kontrolü dışındaki olumlu ya da olumsuz gelişmelerin neler olduğu değerlendirilmiştir. Dolayısıyla bu analiz, okulumuzun/kurumumuzun kendisini ve çevresini daha iyi tanımaya yardımcı olacak ve stratejik planın sonraki aşamalarından daha sağlıklı sonuçlar elde edilmesini sağlayacaktır.2024-2028 Eğitim-Öğretim süresi içinde belirlediğimiz hedefler doğrultusunda okulumuzda kaliteli eğitim-öğretim ortamı yaratarak Milli Eğitimin belirlediği seviyeye çıkartmaya çalışılacaktır.

Veli seminerleri veli katılımları sayıları artırılarak okulöncesinin önemini velilerimizin, benimsemeleri sağlanarak, çocuklarımızın gelişim alanları desteklenecektir.

Durum analizi bölümünde, aşağıdaki hususlarla ilgili analiz ve değerlendirmeler yapılmıştır;

- Kurumsal tarihçe
- Uygulanmakta olan planın değerlendirilmesi
- Mevzuat analizi
- Üst politika belgelerinin analizi
- Faaliyet alanları ile ürün ve hizmetlerin belirlenmesi
- Paydaş analizi
- Kuruluş içi analiz
- Dış çevre analizi (Politik, ekonomik, sosyal, teknolojik, yasal ve çevresel analiz)
- Güçlü ve zayıf yönler ile fırsatlar ve tehditler (GZFT) analizi
- Tespit ve ihtiyaçların belirlenmesi

OKULUN KISA TANITIMI



Okulumuz, 21/01/2008 tarihinde eğitim öğretime açılarak hizmet vermeye başlamıştır. Okulumuzda: 7 derslik, oyun alanı, mutfak, yemekhane, rehber öğretmen odası, müdür odası ve müdür yardımcısı odası bulunmaktadır. Okulumuzun bahçe düzenlemesi yeterli bulunmaktadır. Okulumuz Eğitim öğretime 6 yaş gruplarında sabah ve öğle grupları olmak üzere yarım gün ikili eğitim vermektedir. Yaş (48-66 ay).

Okulda 2 yönetici, 14 kadrolu öğretmen, 1 rehber öğretmen 3 ücretli personel ve 1 adet işkur personeli görev yapmaktadır. Isınma klima ile sağlanmaktadır. Aydınlanma elektrikle sağlanmaktadır. Binanın şehir içme suyu şebekesi vardır. Pis su boruları ile birlikte diğer atık sular şehir kanalizasyon borusuna bağlıdır. Okulumuz yarım gün 14 şube hizmet vermektedir. Gruplar oluşturulurken çocukların gelişim seviyeleri ve yaş grupları göz önünde bulundurulmakta olup halen 340 öğrenciye eğitim verilmektedir. Her sınıfın kendine ait, kitaplığı bulunmakta, çocukların ilgilerine ve yaş seviyelerine uygun kitaplar bulunmaktadır. Okulun ayrıca bir deposu bulunmamaktadır. Gıda ve v.b. alımları cinsine göre günlük, haftalık en fazla 30 günlük yapılmakta gıdalar yemekhanede bulunan buzdolapları ve diğer dolaplarda muhafaza edilmektedir. Okulumuzda 2 yönetici odası, 1 Personel (Öğretmen, Hizmetli Tüm personel) odası mevcuttur. Yemekhane, Antre (giriş) okulun diğer bölümlerini oluşturmaktadır. Okulumuz 644 m2'dir. Pencereilerin çift cam yapılmasıyla ısı kaybı önlenmiştir Okulumuz öğretmenleri gençtir. Mesleklerinin başında olmalarından dolayı heyecan dolu olup kendilerini geliştirme açısından isteklilerdir.

Velilerimizin büyük bölümü okuma yazma oranı orta, eğitime önem veren kişiler olması okulumuzu olumlu etkilemektedir. Birçoğu farklı illerden gelmiş farklı kültürde kişilerden oluşmakta olup bu da farklı kültürde çocukların bir arada olmasını sağlaması açısından olumlu yönleri de bulunmaktadır. Ancak velilerimizin aidatları düzenli yatırmaması okulumuz ihtiyaçlarını gidermekte sorun yaratmaktadır.

Okulumuzda yapılan toplantılarda ve veli toplantılarında okulun sorunları konuşulmakta ve eğitim seviyesinin yükseltilmesi için gerekli olan yapılanmalardan söz edilmekte ve bu toplantılar sonunda alınan kararlar uygulanmaya çalışılmaktadır. Sınıflarımızda veli katılımları yapılarak, veli ziyaretlerine de öncelik problemleri çocuklara verilerek, okul-aile işbirliği içinde bulunmaktadır.

Okulumuz öğretmenleri gençtir. Mesleklerinin başında olmalarından dolayı heyecan dolu olup kendilerini geliştirme açısından isteklilerdir. Geneli bilgisayar kullanımını bilmektedir. Sınıflarımızda her sınıfta (yedinci sınıf) bir bilgisayar bulunmaktadır.

Okulun Mevcut Durumu: Temel İstatistikler

Okulumuzun temel girdilerine ilişkin bilgiler altta yer alan tabloda yer almaktadır.

Sanatsal, bilimsel ve sportif amaçlı toplam alan (m ²)	0			
Kantin (m2)	0			
Tuvalet Sayısı	4			
Diğer (Lojman)(Yemekhane)	60m2			

Donanım ve Teknolojik Kaynaklarımız

Teknolojik kaynaklar başta olmak üzere okulumuzda bulunan çalışır durumdaki donanım malzemesine ilişkin bilgiye alttaki tabloda yer verilmiştir.

Teknolojik Kaynaklar Tablosu

Akıllı Tahta Sayısı	0	TV Sayısı	7
Masaüstü Bilgisayar Sayısı	1	Yazıcı Sayısı	4
Taşınabilir Bilgisayar Sayısı	9	Fotokopi Makinası Sayısı	2
Projeksiyon Sayısı	0	İnternet Bağlantı Hızı	

2.2. Uygulanmakta Olan Stratejik Planın Değerlendirilmesi

Okulumuzun 2019-2023 dönemi yıllık planı üç tema üzerine şekillendirilmiş, temalara bağlı amaçlar, hedefler ve performans göstergeleri belirlenmiştir. Genel olarak okuluz stratejik planı hedeflerine ulaşma durumu aşağıdaki özet değerlendirme tablosundaki değerlerde gerçekleşmiştir.

STRATEJİK AMAÇ	STRATEJİK HEDEFLER	HEDEFLenen	2023 GERÇEKLEŞEN	
TEMA I: EĞİTİM VE ÖĞRETİMDE ERİŞİM Stratejik Amaç 1: Öğrencilerin uyum ve devamsızlık sorunlarını gideren etkin bir yönetim yapısı kurulacaktır.	Stratejik Hedef 1.1. Öğrencilerinin okullaşma oranları artırılacak, uyum ve devamsızlık sorunları giderilecektir.	Kayıt bölgesindeki öğrencilerden okula kayıt yaptıranların oranı (%)	98%	98%
		Okula yeni başlayan öğrencilerden oryantasyon eğitime katılanların oranı (%)	90%	95%
		Bir eğitim ve öğretim yılı döneminde 20 gün ve üzeri devamsızlık yapan öğrenci oranı (%)	3%	2,50%
		Okulun özel eğitime ihtiyaç duyan bireylerin kullanımına uygunluğu (1=Uygun, 0=Uygun Değil)	1	1
TEMA II: EĞİTİM VE ÖĞRETİMDE KALİTENİN ARTIRILMASI Stratejik Amaç 2: Bütün bireylere ulusal ve uluslararası ölçütlerde bilgi, beceri, tutum ve davranışın kazandırılması ile girişimci, yenilikçi, yaratıcı, dil becerileri yüksek, iletişime ve	Stratejik Hedef 2.1. Bütün bireylerin bedensel, ruhsal ve zihinsel gelişimlerine yönelik faaliyetlere katılım oranını ve öğrencilerin akademik başarı düzeylerini artırmak.	Çocuklarla çevre bilinci oluşturma ile ilgili yapılan etkinlik sayısı	2	2
		Hijyen, sağlıklı ve dengeli beslenme ile ilgili verilen eğitime katılan öğrenci oranı (%)	100%	100%
		Eğitim Öğretim yılı içerisinde "Değerler Eğitimi" kapsamında yapılan çalışmalara katılan öğrenci oranı (%)	100%	100%

öğrenmeye açık ağırlıklı ve mutlu bireylerin yetişmesine imkân sağlamak.		Bir eğitim ve öğretim yılında öğretmen veya veli desteğiyle dinleme, anlama, anlatım, görsel okuma çalışmaları kapsamında öğrenci başına okunan kitap sayısı	10	10
	Stratejik Hedef 2.2. Eğitimde yenilikçi yaklaşımları kullanarak yerel, ulusal ve uluslararası projelerle; bireylerin yeterliliğini ve uluslararası öğrenci/öğretmen hareketliliğini artırmak.	Okulun Katıldığı proje sayısı	1	2
		Proje geliştirme konusunda hizmet içi eğitim alan kişi sayısı	3	5
	Stratejik Hedef 2.3 Okulumuzun yönetsel süreçleri, etkin bir izleme ve değerlendirme sistemiyle desteklenen, katılımcı, şeffaf ve hesap verebilir biçimde geliştirilecektir.	Veli memnuniyet oranı (%)	70%	90%
		Çalışan memnuniyet oranı (%)	80%	95%
		Çalışanların motivasyonunu arttırmaya yönelik yapılan faaliyetlerin sayısı	1	1
Veli toplantılarına katılan veli oranı (%)		80%	80%	
Okul faaliyetlerine katılan veli oranı (%)		80%	80%	
TEMA III: KURUMSAL KAPASİTE Stratejik Amaç 3: Eğitim ve öğretim faaliyetlerinin daha nitelikli olarak verilebilmesi için okulumuzun kurumsal kapasitesi güçlendirilecektir.	Stratejik Hedef 3.1.Okulumuzun insan kaynakları, mali ve fiziksel altyapısı eğitim ve öğretim faaliyetlerinden beklenen sonuçların elde edilmesini temine edecek biçimde sürdürülebilirlik ve verimlilik esasına göre geliştirilecektir.	Öğretmen başına ortalama hizmet içi faaliyet sayısı	1	1
		Derslik başına düşen öğrenci sayısı	24	20
		Okul güvenliğinin yeterlilik durumu (1=Yeterli, 0=Yetersiz)	1	1
		Okulun "Beyaz Bayrak" sertifikası durumu (1=Var, 0=Yok)	1	1
		Okulun "Yeşil Bayrak" sertifikası durumu (1=Var, 0=Yok)	1	1
		Okulun Fiziki Kapasitesi (Sınıf, Salon, Bahçe, Atölye vb.) (1=Yeterli, 0=Yetersiz)	1	1
TEMA: Eğitim ve Öğretimde Kalite Okul Rehberlik ve Psikolojik Danışma Servisleri	AMAÇ: A1. Okulda sunulan rehberlik ve psikolojik danışma servislerinin hizmet kalitesinin artırılması. HEDEF H1.1. Öğrencilerin bir bütün olarak gelişimlerini desteklemek ve gelişimlerini olumsuz yönde etkileyebilecek risk etmenlerini azaltmak, koruyucu etmenleri artırmak amacıyla çalışmalar yürütülecektir. STRATEJİLER S1.Rehberlik ihtiyacı belirleme anketi sonuçlarından yararlanarak gelişim alanlarına yönelik öğrencilerle yürütülecek çalışmalar belirlenecektir. S2. Belirlenen çalışmalar okul rehberlik ve psikolojik danışma programı kapsamında uygulanacaktır.	PERFORMANS GÖSTERGELER PG 1.1.1 Sosyal duygusal gelişim alanına yönelik çalışma yapılan öğrenci oranı PG 1.1.2. Akademik gelişim alanına yönelik çalışma yapılan öğrenci oranı PG 1.1.3. Kariyer gelişim alanına yönelik çalışma yapılan öğrenci oranı	80%	80%

1-Eđitim ve Öğretime Eriřim teması altında belirlenen “Öğrencilerin uyum ve devamsızlık sorunlarını gideren etkin bir yönetim yapısı kurulacaktır” amacına yönelik belirlenen hedef ve göstergelerin hedeflenen değerlerine alınan tedbirler, uygulanan faaliyetler ve etkinlikler neticesinde ulařılmıştır.

2- Eđitim ve Öğretimde Kalitenin Artırılması teması altında belirlenen “Bütün bireylere ulusal ve uluslararası ölçütlerde bilgi, beceri, tutum ve davranışın kazandırılması ile girişimci, yenilikçi, yaratıcı, dil becerileri yüksek, iletiřime ve öğrenmeye açık, öz güven ve sorumluluk sahibi sağlıklı ve mutlu bireylerin yetişmesine imkân sağlamak” amacına yönelik belirlenen hedef ve göstergelerin hedeflenen değerlerine plan döneminde uygulanan stratejiler, faaliyetler ve etkinlikler neticesinde ulařılmıştır.

3- Kurumsal Kapasite teması altında belirlenen “Eđitim ve öğretim faaliyetlerinin daha nitelikli olarak verilebilmesi için okulumuzun kurumsal kapasitesi güçlendirilecektir” amacına yönelik belirlenen hedef ve göstergelerin hedeflenen değerlerine plan döneminde uygulanan stratejiler, faaliyetler ve etkinlikler neticesinde ulařılmıştır.

4-Okul rehberlik servisimiz aile seminerleri ve çocuklara yönelik bireysel rehberlik çalışmalarını ile hedef ve göstergelere ulařmaya çalışmıştır.

Yeni plan döneminde ilimizin planına bađlı olarak oluşturacađımız stratejik planda benzer performans göstergelerine yer verilecektir.

2.3. Yasal Yükümlülükler ve Mevzuat Analizi

Okulumuzun çalışmalarını ilgilendiren mevzuatlar incelenmiştir.Okul Müdürlüğümüzün yasal yetki, görev ve sorumlulukları; Cumhurbaşkanlığı Teřkilatı Hakkında Cumhurbaşkanlığı Kararnamesi, T.C. Anayasası, 657 sayılı Devlet Memurları Kanunu, 1739 sayılı Millî Eđitim Temel Kanunu, Millî Eđitim Bakanlığı Okul Öncesi Eđitim ve İlköğretim Kurumları Yönetmeliđi, Ortaöğretim Kurumları Yönetmeliđi, Millî Eđitim Bakanlığı Eđitim Kurumları Sosyal Etkinlikler Yönetmeliđi, Mesleki Ve Teknik Eđitim Yönetmeliđi, esaslarına ve diđer ilgili mevzuat ve kararlara göre belirlenmiştir.

2.4. Üst Politika Belgeleri Analizi

Okul müdürlüğümüze görev ve sorumluluk yükleyen amir hükümlerin tespit edilmesi için tüm üst politika belgeleri taranmış ve bu belgelerde yer alan politikalar incelenmiştir.

Üst politika belgeleri;

- 12. Kalkınma Planı
- Cumhurbaşkanlığı Programı,
- Orta Vadeli Program,
- Cumhurbaşkanlığı Yıllık Programı,
- Millî Eđitim Bakanlığı Stratejik Planı,

- İl Millî Eğitim Müdürlüğü Stratejik Planı,
- İlçe Millî Eğitim Müdürlüğü Stratejik Planı ile
- Okul/kurumu ilgilendiren ulusal, bölgesel ve sektörel strateji eylem planları

Adana il millî eğitim müdürlüğü ve Sarıçam ilçe millî eğitim müdürlüğü stratejik planları incelenerek bu çerçevede Müdürlüğümüz 2024-2028 Stratejik Planı'nın stratejik amaç, hedef, performans göstergeleri ve stratejileri hazırlanırken bu belgelerden yararlanılmıştır.

2.5. Faaliyet Alanları ile Ürün/Hizmetlerin Belirlenmesi

2024-2028 stratejik plan hazırlık sürecinde Müdürlüğümüzün faaliyet alanları ile ürün ve hizmetlerinin belirlenmesine yönelik çalışmalar yapılmıştır. Bu kapsamda Müdürlüğümüzün faaliyetleri ve ürün ve hizmetleri belirlenmiştir. Müdürlüğümüzün faaliyet alanları ile ürün ve hizmetleri şu şekildedir:

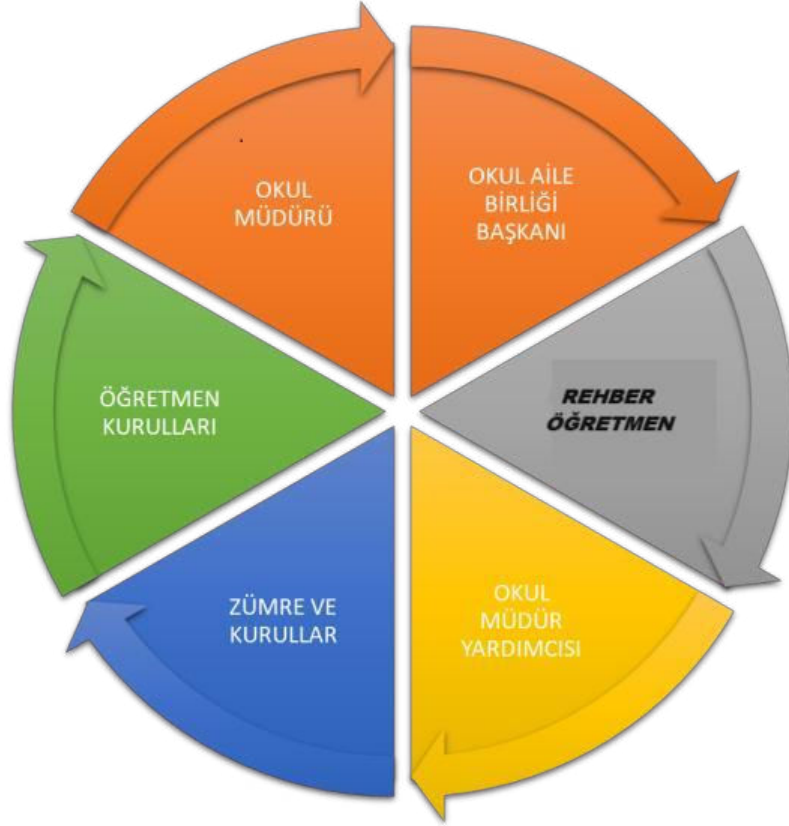
Tablo 3. Faaliyet Alanlar/Ürün ve Hizmetler Tablosu

Faaliyet Alanı	Ürün/Hizmetler
Öğretim-eğitim faaliyetleri	Öğrenci işleri *Kayıt işleri. * Devam-devamsızlık *Öğrenci Portfolyo Dosyası Tutulması *Sınıf Proje Çalışmaları * Nakil İşlemleri * Gelişim Raporu
Rehberlik faaliyetleri	* Öğrencilere rehberlik etmek * Velilere rehberlik etmek *Rehberlik faaliyetlerini yürütmek *Ev Ziyaretleri RAM'dan destek almak
Sosyal, Kültürel ve sanatsal faaliyetler	*Geziler *Veli Katılım Çalışmaları * Yıl Sonu Gösterileri * Öğrenci ürünlerinin sergilenmesi
Sportif faaliyetler	Futbol, jimnastik, Satranç,
İnsan kaynakları faaliyetleri (mesleki gelişim faaliyetleri, personel etkinlikleri...)	
Okul aile birliği faaliyetleri	* Toplantılar * Sosyal dayanışma etkinlikleri (Kermesler)
Öğrencilere yönelik faaliyetler	

Ölçme değerlendirme faaliyetleri	<ul style="list-style-type: none"> * Aylık plan değerlendirmeleri * Günlük plan değerlendirmeleri * Öğrenci gelişim ve gözlem değerlendirmeleri
Öğrenme ortamlarına yönelik faaliyetler	<ul style="list-style-type: none"> * Öğrenme merkezlerinin oluşturulması * Öğrenme ortamlarının sıklıkla güncellenmesi
Ders dışı faaliyetler	

PAYDAŞ ANALİZİ

Stratejik planlamanın temel unsurlarından birisi katılımcılıktır. Stratejik planın sahiplenilmesi ve uygulamanın etkinliğini artırmak amacıyla Müdürlüğümüzün etkileşim içinde olduğu tarafların görüşleri dikkate alınmıştır. Diğer yandan hizmetlerin yararlanıcı ihtiyaçlar doğrultusunda şekillendirilebilmesine özel önem verilmiştir.



Tablo-1: Öğretmen anket formu yüzdeler oranlar

Sıra No	MADDELER	KATILMA DERECEŚİ					
		Katılıyorum	Kesinlikle Katılıyorum	Kararsızım	Katılıyorum	Kisimen Katılıyorum	Katılmıyorum
1	Okulumuzda alınan kararlar, çalışanların katılımıyla alınır.	%80	%10	%5	%5	%0	13
2	Kurumdaki tüm duyurular çalışanlara zamanında iletilir.	%90	%10	%0	%0	%0	13
3	Her türlü ödüllendirmede adil olma, tarafsızlık ve objektiflik esastır.	%80	%10	%10	%0	%0	13
4	Kendimi, okulun değerli bir üyesi olarak görürüm.	%80	%10	%10	%0	%0	13
5	Çalıştığım okul bana kendimi geliştirme imkânı tanımaktadır.	%80	%10	%5	%5	%0	13
6	Okul, teknik araç ve gereç yönünden yeterli donanıma sahiptir.	%20	%80	%0	%0	%0	13
7	Okulda çalışanlara yönelik sosyal ve kültürel faaliyetler düzenlenir.	%10	%80	%10	%0	%0	13
8	Okulda öğretmenler arasında ayırım yapılmamaktadır.	%90	%10	%0	%0	%0	13
9	Okulumuzda yerelde ve toplum üzerinde olumlu etki bırakacak çalışmalar yapmaktadır.	%80	%10	%5	%5	%0	13
10	Yöneticilerimiz, yaratıcı ve yenilikçi düşüncelerin üretilmesini teşvik etmektedir.	%80	%20	%0	%0	%0	13
11	Yöneticiler, okulun vizyonunu, stratejilerini, iyileştirmeye açık alanlarını vs. çalışanlarla paylaşır.	%80	%5	%5	%10	%0	13
12	Okulumuzda sadece öğretmenlerin kullanımına tahsis edilmiş yerler yeterlidir.	%20	%10	%60	%10	%0	13
13	Alanıma ilişkin yenilik ve gelişmeleri takip eder ve kendimi güncellerim.	%10	%80	%10	%0	%0	13

Paydaş görüşleri ve beklentileri stratejik amaç ve hedeflerin oluşturulma aşamasında tekrar ele alınarak plana yansıtılmıştır.

Okulumuzun Olumlu (başarılı) ve Olumsuz (başarısız) Yönlerine İlişkin Görüşleriniz.		
	Olumlu (Başarılı) yönlerimiz	Olumsuz (başarısız) yönlerimiz
1	Velilerimizle iç içeyiz.Aile katılımı ve veli ziyaretlerine önem veriyoruz.	Toplu etkinlik yapmak için çok amaçlı salonumuzun olmaması
2	Çocuklarla ilgili bilgilerin güncel tutulması.	Servis saatlerinin düzeninde sıkıntı yaşamamız
3	Olumlu,hoşgörülü bir çalışma ortamımız bulunmaktadır.	Okul binasının eski yapıda olması anaokulu olarak inşa edilmemiş olması
4	İşbirliği ve eşgüdümüne önem vermekteyiz.	Kapalı oyun alanının olmaması

Öğretmen Anketi Sonuçları:

Yapılan anketler neticesinde öğretmenlerin genel olarak memnun oldukları gözlemlenmiştir. Okulumuzun temizlik, sınıf mevcudu, donanım vb. hususlarda yeterli standartlarda olduğunu düşünen öğretmenlerimiz okul aile iş birliğinin artırılması gerektiğini ifade ettiler. Ayrıca sosyal etkinlikler ve alan gezilerine daha sık yer verilmesi hususunda görüşlerini belirttiler. Tüm öğretmenlerimiz rehberlik hizmetlerinin geliştirilmesi hususunda görüş birliğine vardılar.

Tablo-2: Veli anket formu yüzdeler oranlar

Sıra No	MADDELER	KATILMA DERECEŚİ					
		Katılıyorum	Kesinlikle Katılıyorum	Kararsızım	Kısmen Katılıyorum	Katılmıyorum	Katılmıyordum
1	İhtiyaç duyduğumda okul çalışanlarıyla rahatlıkla görüşebiliyorum.	%80	20%	%0	%0	%0	200
2	Bizi ilgilendiren okul duyurularını zamanında öğreniyorum.	%20	%70	%10	%0	%0	200
3	Öğrencimle ilgili konularda okulda rehberlik hizmeti alabiliyorum.	%10	%70	%20	0%	%0	200
4	Okula ilettiğim istek ve şikâyetlerim dikkate alınıyor.	%10	%70	%5	%15	%0	200
5	Öğretmenler yeniliğe açık olarak derslerin işlenişinde çeşitli yöntemler kullanmaktadır.	%10	%70	%10	%10	%0	200
6	Okulda yabancı kişilere karşı güvenlik önlemleri alınmaktadır.	%100	%0	%0	%0	0%	200
7	Okulda bizleri ilgilendiren kararlarda görüşlerimiz dikkate alınır.	%10	%80	%5	%5	%0	200

8	E-Okul Veli Bilgilendirme Sistemi ile okulun internet sayfasını düzenli olarak takip ediyorum.	%10	%0	%50	%30	0%	200
9	Çocuğumun okulunu sevdiğini ve öğretmenleriyle iyi anlaşmış olduğunu düşünüyorum.	%90	%10	%0	%0	%0	200
10	Okul, teknik araç ve gereç yönünden yeterli donanıma sahiptir.	%30	%70	%0	%0	%0	200
11	Okul her zaman temiz ve bakımlıdır.	%80	%10	%10	%0	%0	200
12	Okulun binası ve diğer fiziki mekânlar yeterlidir.	%20	%80	%0	%0	%0	200
13	Okulumuzda yeterli miktarda sanatsal ve kültürel faaliyetler düzenlenmektedir.	%90	%5	%5	%0	%0	200

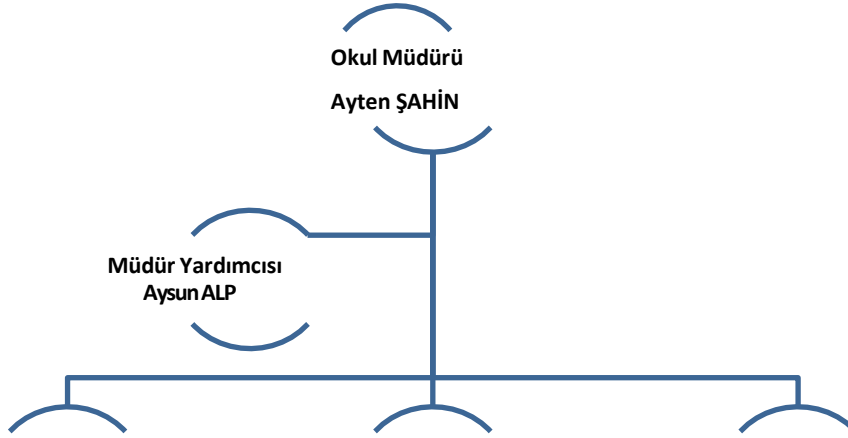
Okulumuzun Olumlu (başarılı) ve Olumsuz (başarısız) Yönlerine İlişkin Görüşleriniz.		
	Olumlu (Başarılı) yönlerimiz	Olumsuz (başarısız) yönlerimiz
1	Sosyal etkinliklerin her ay yapılması	Sınıfların kalabalık olması
2	Okuldaki etkinliklere ailelerin katılımı veli ziyaretleri	Laboratuvar , vb. ayrı olmaması.
3	İhtiyaç duyduğumda okul çalışanlarıyla rahatlıkla görüşebiliyorum.	

Veli Anketi Sonuçları:

Sosyal etkinliklerin her ay düzenli yapılması çocukların farklı olanaklardan yararlanarak çevreyi tanıdıkları, okuldaki etkinliklere katılımlar sağlanılarak sınıf çalışmalarına katıldıkları, öğretmenlerin ev ziyareti yapmalarından memnun oldukları değerlendirilmektedir. Yapılan anketler neticesinde velilerimizin okulumuzun temiz ve bakımlı olduğunu düşündükleri, okulu iletişime açık ve ulaşılabilir buldukları, okulun yeterli fiziksel şartlara ve donanıma sahip olduğunu düşündükleri sonucuna varıldı.

1.1.Okul/Kurum İi Analiz

TEŐKİLAT YAPISI



1.MERYEM GÖK	O.Ö ÖĐRETMEN
2.MERAL SAYGILI	O.Ö ÖĐRETMEN
3.ZEYNEP ÖZTÖRK	O.Ö ÖĐRETMEN
4.SAİM ATAN	O.Ö ÖĐRETMEN
5.ALİ EKER	O.Ö ÖĐRETMEN
6.ELVAN SARIGEÇİLİ	O.Ö ÖĐRETMEN
7.NAZİRE ÖZBULAT	O.Ö ÖĐRETMEN
8.RABİA GÜNEY ARIKAN	O.Ö ÖĐRETMEN
9.SEHER KURT	O.Ö ÖĐRETMEN
10.TÖRKAN CAN	O.Ö ÖĐRETMEN
11.MERVE GENÇ	O.Ö ÖĐRETMEN
12.FADİME KAYA KAPLAN	O.Ö ÖĐRETMEN
13.SENEM BAZ	O.Ö ÖĐRETMEN
14.CAHİT AÇMAZ	REHBER ÖĐRETMEN

1.1.2. İnsan Kaynakları

Personel Durumu

Okulumuzda 14 öğretmen 2 idareci bulunmaktadır.

PERSONEL	MEVCUT	İHTİYAÇ
Müdür	1	0
Müdür Yardımcısı	1	0
Okulöncesi Öğretmeni	13	1
Rehber Öğretmen	1	0
Güvenlikçi	0	1
İş Kur Personeli	1	0
Aşçı Usta Öğretici	0	0
Hizmetli	0	0
Sınıf Ablası	0	0
TOPLAM	17	2

KOZANOĞLU LİONS ANAOKULU ÖĞRETMEN DURUMU

SIRA NO	ADI SOYADI	ÜNVANI/BRANŞI	EĞİTİM DURUMU
1	AYTEN ŞAHİN	OKUL MÜDÜRÜ	LİSANS
2	AYSUN ALP	MÜDÜR YARDM.	YÜKSEK LİSANS
3	SENEB BAZ	O.Ö.ÖĞRETMENİ	LİSANS
4	NAZİRE ÖZBULAT	O.Ö.ÖĞRETMENİ	LİSANS
5	SEHER KURT	O.Ö.ÖĞRETMENİ	LİSANS
6	TÜRKAN CAN	O.Ö.ÖĞRETMENİ	LİSANS
7	MERYEM GÖK	O.Ö.ÖĞRETMENİ	LİSANS
8	ZEYNEP ÖZTÜRK	O.Ö.ÖĞRETMENİ	LİSANS
9	RABİA GÜNEY ARIKAN	O.Ö.ÖĞRETMENİ	LİSANS
10	MERVE GENÇ	O.Ö.ÖĞRETMENİ	LİSANS
11	ALİ EKER	O.Ö.ÖĞRETMENİ	LİSANS
12	SAİM ATAN	O.Ö.ÖĞRETMENİ	YÜKSEK LİSANS
13	MERAL SAYGILI	O.Ö.ÖĞRETMENİ	LİSANS
14	ELVAN SARIGEÇİLİ	O.Ö.ÖĞRETMENİ	LİSANS
15	CAHİT AÇMAZ	REHBER ÖĞRETMEN	LİSANS

Okulumuzda görev yapan bayan/erkek öğretmen oranı

Bayan öğretmen Sayısı	Erkek öğretmen Sayısı
11	4

**Tablo 6. İdari Personelin Hizmet Süresine İlişkin Bilgiler
Hizmet Süreleri 2024 Yıl İtibarıyla**

Hizmet Süresi	Kişi Sayısı	%
1-4 Yıl	0	0
5-6 Yıl	0	0
7-10 Yıl	0	0
10.....Üzeri	1	%100

Tablo 8. İdari Personelin 2019-2023 Yılları Arasında Katıldığı Hizmetİçi Programları

Adı soyadı	Görevi	Katıldığı çalışmalar	Katıldığı yıl
AYTEN ŞAHİN	Okul Müdürü	2.01.03.01.185 - MEB Birim Amirlerinin Öğretmen Bilgilendirme Semineri	2023
		2.02.02.02.037 - Okul Öncesi Eğitim Programı Eğitimi Kursu	2023
		2.02.08.11.001 - Çalışanların Temel İş Sağlığı ve Güvenliği Eğitimi Kursu (Az Tehlikeli İşyerleri)	2023
		4.01.02.05.002 - Fatih Projesi Okullar Envanter Giriş Modülü Kullanımı Semineri	2022

	4.01.03.01.011 - Protokol Kuralları Uzaktan Eğitim Semineri	2022
	1.02.01.01.015 - Türkçenin Kullanımı ve Diksiyon Uzaktan Eğitim Seminer	2022
	3.03.01.02.002 - Uzman Öğretmenlik Eğitim Programı Semineri	2022
	4.01.03.03.032 - Yönetici Geliştirme Programı Semineri 3	2022
	4.01.03.03.033 - Yönetici Geliştirme Programı Semineri 4	2022
	4.01.03.03.030 - Yönetici Geliştirme Programı Semineri 1	2022
	4.01.03.03.031 - Yönetici Geliştirme Programı Semineri 2	2022
	2.02.02.02.020 - Okul Öncesi Öğretmenlerinin Uzaktan Eğitim Süreçlerinde İlk Okuma Yazma ve Matematik Öğretimi Becerilerinin Geliştirilmesi Uzaktan Eğitim Semineri	2021
	2.02.08.11.001 - Çalışanların Temel İş Sağlığı ve Güvenliği Eğitimi Kursu (Az Tehlikeli İşyerleri)	2020
	2.01.02.02.002 - Temel Kodlama Eğitimi Kursu	2020
	4.01.03.03.028 - Eğitim Yöneticisi Geliştirme Programı Kursu Modül 1	2019
	4.01.03.03.029 - Eğitim Yöneticisi Geliştirme Programı Kursu Modül 2.	2019

Tablo 11. Öğretmenlerin Katıldığı Hizmet İçi Eğitim Programları

Adı ve Soyadı	Branşı	Katıldığı Çalışmanın Adı	Katıldığı Yıl
Rabia GÜNEY ARIKAN	Okul Öncesi	Okul Öncesi Döneminde Çocuklar İçin Matematik Oyunları Semineri	2023
		Yetenekli öğrencilerin ayırt edici özellikleri semineri	2023
		Okul kültürünün geliştirilmesi semineri	2023
		Afet sonrası okul öncesi öğretmenlerinin psikososyal destek becerilerinin geliştirilmesi semineri	2023
		Eğitimde drama	2022
		Temel kodlama	2022
		Eğitimde yeni yaklaşımlar kursu	2022
		Sorumluluk,liderlik,ve değerler eğitimi semineri	2022
		Okul öncesi eğitim programı eğitici eğitimi	2022
		Uzaman öğretmenlik eğitim semineri	2022
		Öğretmenin fabrika ayarları semineri	2022
		Eğitimde web2.0 araçları kullanım semineri	2022
		Mesleki çalışma çocuklar için felsefe P4C Farkındalık eğitim	2021

Adı-soyadı	Branşı	Katıldığı Çalışmanın Adı	Katıldığı yıl
Meryem GÖK	Okul Öncesi	2.02.09.01.005 - Akıl ve Zekâ Oyunları Eğitimi Kursu	2024
		2.02.08.11.001 - Çalışanların Temel İş Sağlığı ve Güvenliği Eğitimi Kursu (Az Tehlikeli İşyerleri)	2023
		2.02.02.02.037 - Okul Öncesi Eğitim Programı Eğitimi Kursu	2023
		2.01.03.01.185 - MEB Birim Amirlerinin Öğretmen Bilgilendirme Semineri	2023
		4.01.03.03.030 - Yönetici Geliştirme Programı Semineri 1	2022
		4.01.03.03.032 - Yönetici Geliştirme Programı Semineri 3	2022
		2.02.02.02.020 - Okul Öncesi Öğretmenlerinin Uzaktan Eğitim Süreçlerinde İlk Okuma Yazma ve Matematik Öğretimi Becerilerinin Geliştirilmesi Uzaktan Eğitim Semineri	2021
		2.01.02.02.002 - Temel Kodlama Eğitimi Kursu	2020
Adı Soyadı	Branşı	Katıldığı Çalışma	Katıldığı yıl
		2.01.03.01.145 - Okullarda Hijyen Eğitimi Semineri	2024
		2.02.02.02.037 - Okul Öncesi Eğitim Programı Eğitimi Kursu	2023
		2.02.02.02.038 - Okul Öncesi Döneminde Çocuklar İçin Matematik Oyunları Semineri	2023
		2.01.01.02.074 - Sorumluluk, Liderlik ve Değerler Eğitimi Semineri	2022
		2.02.02.02.036 - Okul Öncesi Eğitiminde Gelişim ve Öğrenmenin Değerlendirilmesi Semineri	2022
		2.02.02.02.020 - Okul Öncesi Öğretmenlerinin Uzaktan Eğitim Süreçlerinde İlk Okuma Yazma ve Matematik Öğretimi Becerilerinin Geliştirilmesi Uzaktan Eğitim Semineri	2021

Adı soyadı	Branşı	Katıldığı Çalışma	Katıldığı yıl
Seher KURT	Okul öncesi	4.01.04.02.040 - Çalışanların Temel İş Sağlığı ve Güvenliği Eğitimi Kursu (Tehlikeli/Az Tehlikeli İşyerleri)	2024
		2.02.02.02.037 - Okul Öncesi Eğitim Programı Eğitimi Kursu	2023
		2.02.09.01.008 - Zekâ Oyunları 2 Uzaktan Eğitimi Kursu	2022
		2.01.02.01.002 - Robotik ve Kodlama (Temel Düzey) Eğitimi Kursu	2021
Adı soyadı	Branşı	Katıldığı çalışma	Katıldığı yıl
Türkan CAN	Okul öncesi	2.01.03.01.185 - MEB Birim Amirlerinin Öğretmen Bilgilendirme Semineri	2023
		1.02.03.02.004 - Duygu Düzenleme (Öfke ve Stres Yönetimi) Semineri	2022
		2.02.02.02.036 - Okul Öncesi Eğitiminde Gelişim ve Öğrenmenin Değerlendirilmesi Semineri	2022
		2.01.01.03.017 - Mesleki Çalışma - Çocuklar İçin Felsefe - P4C Farkındalık Eğitimi Seminer	2021
Adı soyadı	Branşı	Katıldığı çalışma	Katıldığı yıl
Elvan SARIGEÇİLİ		2.02.02.02.038 - Okul Öncesi Döneminde Çocuklar İçin Matematik Oyunları Semineri	2023
		2.01.03.01.100 - Stres Yönetimi Semineri	2023
		2.02.03.05.020 - Sorgulama Temelli Matematik Eğitimi Semineri	2022
		2.01.01.02.074 - Sorumluluk, Liderlik ve Değerler Eğitimi Semineri	2022
		1.02.02.02.004 - Öğretmen Olmak Semineri	2022
		2.02.02.02.023 - Harmanlanmış Ortamlarda Okul Öncesi Düzeyinde Öğretimi Farklılaştırma Semineri	2021
		4.01.01.02.055 - Mesleki Çalışma - Proje Danışmanlığı Semineri	2021

Adı soyadı	Branşı	Katıldığı çalışma	Katıldığı yıl
Fadime KAYA KAPLAN	Okul öncesi	4.01.04.02.040 - Çalışanların Temel İş Sağlığı ve Güvenliği Eğitimi Kursu (Tehlikeli/Az Tehlikeli İşyerleri)	2024
		2.02.02.02.037 - Okul Öncesi Eğitim Programı Eğitimi Kursu	2023
		2.01.01.09.036 - Çocuklarda Sorumluluk Bilinci Oluşturma Eğitimi Semineri	2022
		2.01.01.03.017 - Mesleki Çalışma - Çocuklar İçin Felsefe - P4C Farkındalık Eğitimi Semineri	2021
Adı soyadı	Branşı	Katıldığı çalışma	Katıldığı yıl
Nazire ÖZBULAT	Okul öncesi	4.01.04.02.040 - Çalışanların Temel İş Sağlığı ve Güvenliği Eğitimi Kursu (Tehlikeli/Az Tehlikeli İşyerleri)	2024
		2.02.02.02.037 - Okul Öncesi Eğitim Programı Eğitimi Kursu	2023
		2.02.09.01.006 - Zekâ Oyunları Uygulamaları Eğitimi Kursu	2023
		2.02.08.15.010 - Bilgisayar Destekli Robot Tasarımı Kursu	2022
Adı soyadı	Branşı	Katıldığı çalışma	Katıldığı yıl
Cahit AÇMAZ	Rehber Öğretmen	4.01.04.02.044 - Etik Eğitimi Semineri	2024
		2.02.04.01.071 - Özel Yetenekli Öğrencilerin Ayırt Edici Özellikleri Semineri	2023
		2.01.01.09.036 - Çocuklarda Sorumluluk Bilinci Oluşturma Eğitimi Semineri	2022
		2.01.03.01.006 - Mesleki Çalışma - Kapsayıcı Eğitim Semineri	2021

13. Çalışanların Görev Dağılımı

Çalışanın Ünvanı	Görevleri
Okul /Kurum Müdürü	<p>a) Okulda bütün çalışmaları ilgililerle iş birliği yaparak eğitim yılı başlamadan önce plânlar ve düzenler.</p> <p>b) Eğitim ve yönetimin verimliliğini artırmak, eğitimin kalitesini yükseltmek ve bu konuda sürekli gelişimi sağlamak için gerekli araştırmaları yapar, eğitimle ilgili gelişmeleri izler ve sonuçlarını değerlendirir.</p> <p>c) Yıllık ve günlük plânların eğitim programlarına göre hazırlanmasında ve diğer çalışmalarda öğretmenlere rehberlik eder, plânlarını imzalar ve çalışmalarını denetler.</p> <p>d) Kurumun temizlik ve düzeni ile öğretmen ve diğer personelin sağlık, temizlik ve beslenme işleriyle ilgili çalışmalarını izler. Aylık yemek listesinin çocukların gelişim özellikleri, ihtiyaçları ve çevre şartları doğrultusunda hazırlanmasında müdür yardımcısı ve öğretmenlerle iş birliği yapar.</p> <p>e) Okul bina ve tesislerinin kullanımı, bakımı, temizliği, doğal afete karşı korunması, binanın fiziksel durumu ve donanımından kaynaklanan kazalara neden olabilecek merdiven, radyatör, soba, korniş, kapı, pencere, kaygan zemin, oyun materyali ve benzeri unsurlara karşı okulun iç ve dış güvenliğinin sağlanması yönünde gereken önlemleri alır.</p> <p>f) Özel eğitim gerektiren çocukların eğitimi için gerekli önlemleri alır.</p> <p>g) Eğitim materyallerinin sağlanması, kullanılması, korunması, bakımı, temizliği ve düzeni için gerekli önlemleri alır.</p> <p>h) Çocukların periyodik olarak sağlık kontrollerinin yapılmasını sağlar.</p> <p>ı) Okulun yıllık bütçesini hazırlar, ödeneklerin zamanında ve yöntemine uygun kullanılmasına ilişkin işlemleri izler, bütçenin ilgili makamlara gönderilmesini sağlar.</p> <p>j) Eğitim istatistiklerinin, ödenek istem çizelgelerinin ve resmî yazıların hatasız ve eksiksiz hazırlanmasını ve ilgili makamlara zamanında gönderilmesini sağlar.</p> <p>k) Okulla ilgili olağanüstü durumları ilgili makama bildirir.</p> <p>l) İlgili makamlarca yazılı, basılı ya da elektronik ortamda yayımlanan kanun, yönetmelik, yönerge ve diğer emirlerin ilgililere duyurulmasını sağlar. Mevzuatın uygulanması ile ilgili önlemleri alır.</p> <p>m) Okulun taşınırlarını, göreve başlama veya görevden ayrılma durumunda Taşınır Mal Yönetmeliği hükümlerine göre devir- teslim eder.</p> <p>n) Okul öncesi eğitimin tanıtımı ve yaygınlaştırılması amacıyla toplantı, panel, sempozyum ve benzeri etkinliklerin düzenlenmesi için gerekli çalışmaları yapar.</p> <p>o) Çocuklara verilen günlük yemek örneklerinin uygun ortamda 24 saat saklanmasını sağlar.</p> <p>p) Personelin disiplin ve sicili ile ilgili iş ve işlemlerini yürütür.</p> <p>r) Velilerden alınan ücretlerin harcanmasında harcama birimi görevini yerine getirir.</p> <p>s) Görev tanımlarında belirtilen diğer görevleri yapar.</p> <p>ş) Okulda öğle yemeği saatlerinde çocukların düzenli olarak yemek yemelerini ve günlük eğitimin sona ermesinden velilerin çocuklarını teslim almalarına kadar geçen sürede okul-aile birliği ile de işbirliği yaparak çocukların gözetimleri ile ilgili tedbirleri alır.</p> <p>t) Okulun çevresinde müdür yardımcısı ve öğretmenler tarafından alan taraması yapılmasını sağlar.</p> <p>u) Çocukların sabahçı, öğlenci olarak gruplandırılmasında çalışan anne ve babaların taleplerini göz önünde bulundurur.</p>
Müdür Yardımcısı	<p>a) Okulun yönetim, eğitim ve büro işleriyle ilgili olarak müdür tarafından verilen görevleri yapar.</p> <p>b) Öğretmenlerce tutulan çocuk gelişim kayıtlarını izler.</p> <p>c) Aylık yemek listesini hazırlar veya hazırlatır.</p> <p>d) Yemekhane ve okulun genel temizlik işlerini organize eder.</p> <p>e) Okula gelen erzakın muayenesini ve günlük erzakın ambardan çıkarılmasını sağlar.</p> <p>f) Gerekliğinde okul müdürüne vekâlet eder.</p> <p>g) Velilerden alınan ücretlerin harcanmasında gerçekleştirme birimi görevini yürütür.</p>

Öğretmenler	<p>a) Eğitim programına uygun olarak yıllık ve günlük planları hazırlar ve uygular, Öğretmen Çalışma Saatleri Devam Takip Defterini doldurur ve imzalar.</p> <p>b) Etkinlikler için gereken eğitim materyallerini hazırlar. Araç-gereç ve eğitim materyallerinin korunmasını, bakım ve onarımını sağlar.</p> <p>c) Her çocuk için kazanım değerlendirme dosyası tutar. Kazanım değerlendirme dosyasındaki bilgiler esas alınarak hazırlanan gelişim raporu ile öğrenci dosya bilgilerini e-okul sistemine işler.</p> <p>d) Aile eğitimiyle ilgili çalışmaların plânlanmasına katılır ve uygular.</p> <p>e) Okulda kutlanacak özel günleri plânlar ve uygular.</p> <p>f) Okulun genel eğitim etkinliklerine katılır.</p> <p>g) Özel eğitim gerektiren çocukların eğitimi için önlemler alır.</p> <p>h) Nöbet çizelgesine uygun olarak nöbet görevini yerine getirir.</p> <p>ı) Kanun, Tüzük, Yönerge, Genelge ve Tebliğler Dergisini okur ve imzalar.</p> <p>j) Öğretmenler Kurulu ve zümre öğretmenler kurulu toplantılarına katılır.</p> <p>k) İhtiyaç ve görevlendirme hâlinde gerçekleştirme birimi görevini yerine getirir.</p> <p>l) Yönetimin vereceği eğitimle ilgili diğer görevleri yapar.</p> <p>m) Programda eğitim etkinliği olarak yer alan kahvaltı ve öğle yemeğine katılır, çocukların düzenli olarak yemek yeme alışkanlığı kazanmalarını sağlar.</p> <p>n) Grubundaki çocukları gözlemleyerek üstün yetenekli çocukların rehberlik araştırma merkezine bildirimini sağlar.</p>
Yardımcı Hizmetler Personeli	<p>a) Okul binası ve okuldaki eşyaların temizliğini, basit bakım ve onarımlarını yapar.</p> <p>b) Okula gelen-giden çeşitli malzeme ile araç-gereci gerekli yerlere taşır ve yerleştirir.</p> <p>c) Okul yönetimince yapılacak plânlama ve iş bölümüne göre her türlü yazı ve dosyayı dağıtır ve toplar.</p> <p>d) Hizmet yerlerinin aydınlatma ve ısıtma işlerinde çalışır.</p> <p>e) Okul bahçesinin ve bahçe araç-gerecinin temizlik, bakım ve onarımı ile ilgili bahçıvanlık hizmetlerini yapar.</p> <p>f) Yönetici ve öğretmenler tarafından kendisine verilen hizmetlerle ilgili diğer görevleri yerine getirir.</p>

Tablo 14. Okul/kurum Rehberlik Hizmetleri

Mevcut Kapasite				Mevcut Kapasite Kullanımı ve Performans					
Psikolojik Danışman Norm Sayısı	Görev Yapan Psikolojik Danışman Sayısı	İhtiyaç Duyulan Psikolojik Danışman Sayısı	Görüşme Odası Sayısı	Danışmanlık Hizmeti Alan			Rehberlik Hizmetleri İle İlgili Düzenlenen Eğitim/Paylaşım Toplantısı vb. Faaliyet Sayısı		
				Öğrenci Sayısı	Öğretmen Sayısı	Veli Sayısı	Öğretmenlere Yönelik	Öğrencilere Yönelik	Velilere Yönelik

2.7.4 Mali Kaynaklar

Tablo 1. Kaynak Tablosu..

Kaynaklar	2024	2025	2026	2027	2028
Okul Katkı Payı	450.000 (aylık)	600.000 (aylık)	750.000 (aylık)	900.000 (aylık)	1.050.000 (aylık)
Okul Aile Birliği	0	0	0	0	0
Özel İdare	0	0	0	0	0
Kira Gelirleri	0	0	0	0	0
Döner Sermaye	0	0	0	0	0
Dış Kaynak/Projeler	0	0	0	0	0
Diğer	0	0	0	0	0
TOPLAM	450.000 (aylık)	600.000 (aylık)	750.000 (aylık)	900.000 (aylık)	1.050.000 (aylık)

Tahmini bütçe baz alınarak hazırlanmıştır.

Tablo 2. Harcama Kalemleri

Harcama Kalemi	Çeşitleri
Personel	Sözleşmeli olarak çalışan personelin (sekreter temizlik, güvenlik) ücret, vergi, sigorta vb. giderleri
Bakım ve Onarım	Okul binası ve tesisatlarıyla ilgili her türlü küçük onarım; makine, bilgisayar, yazıcı vb. bakım giderleri
Sosyal-sportif faaliyetler	Etkinlikler ile ilgili giderler
Temizlik	Temizlik malzemeleri alımı
Oyuncak Giderleri	Okulöncesi öğrencilerinin kullanabileceği her türden oyuncak alımı
Kırtasiye	Her türlü kırtasiye ve sarf malzemesi giderleri
Yiyecek ve İçecek Alımı	Tüm yiyecek ve içecek giderleri
Diğer	Yukarıda tanımlanamayan tüm diğer giderler.

Tablo 19. Gelir-Gider Tablosu

YILLAR	2021		2022		2023	
	GELİR	GİDER	GELİR	GİDER	GELİR	GİDER
Temizlik	18.225,00	4000	12.353,27	5000	40.000	10.000
Küçük Onarım		7000		3000		15.000
Bilgisayar Harcamaları		2000		1000		5.000
Büro Makinaları Harcamaları		2000				5.000
Telefon		1000		1000		3000
Sosyal Faaliyetler		0		0		0
Kırtasiye		1.784,29		1.320,84		2000
GENEL		17.784,29		11.320,84		40.000

1.2. Çevre Analizi (PESTLE)

Tablo 23: PESTLE Analiz Tablosu

Politik-Yasal Etkenler	Ekonomik Etkenler
<ul style="list-style-type: none">* Çocukların değişik ihtiyaçlarına, doğal yeteneklerine ve ilgi alanlarına odaklanma, önem verme* Eğitimdeki başarı düzeyinin istenilen seviyeye getirme.* Zorunlu eğitimin beklentilerine ve amaçlarına ulaşma çabası* Okul öncesi eğitim çocukların gelişimi ve örgün eğitimdeki başarıları üzerindeki önemli etkilerinin uluslararası farkındalığında ki artış.	<ul style="list-style-type: none">* Okulumuz SARIÇAM ilçesinin gelişmekte olan yıldırım beyazıt mahallesindedir.* Öğrencilerimiz genellikle sosyo-ekonomik düzeyi düşük aile çocuklarıdır.* Toplum tarafından bilginin refah ve mutluluk kavramıyla eşdeğer olduğunun fark edilmesi* Teknolojinin özellikle internet kullanımının artmasıyla toplumdaki değişimler* İyi bir ekonomi ve kaliteli hayat standardına ulaşmanın tek yolu vasıflı eğitimli bilgili uzman bireylerden oluştuğunun gözlemlenmesi

Sosyokültürel Etkenler	Teknolojik Etkenler
<ul style="list-style-type: none"> * Aile planlamasının olmaması nedeniyle artan nüfusun dolayısıyla okul çağındaki çocuk sayısına etkisi * Kalabalıklaşan toplumda aile yapısının ve sosyal yapıdaki değişimler * Her ailede artan çocuk sayısının çocukların duygusal gelişimine ve kişi başına düşen gelir düzeyine etkisi * Geleneksel bakış açısının hala bu çevrede bireye etkisi * Okula karşı olumlu bakış açısının oluşması ve okuma oranının gün geçtikçe artmasının yol açtığı yeni okullara olan ihtiyacın artması 	<ul style="list-style-type: none"> * Akıllı tahta, Bilgisayar, projeksiyon cihazı vb. teknolojik aletlerin eğitim ortamında kullanımının artması. * Z kuşağı çocuklarının teknolojik aletleri çok iyi kullanması. * Eğitim programlarında imkânlar dâhilin de kalıcı öğrenmelere yönelik teknolojinin kullanılması.
	<p style="text-align: center;">Çevresel Etkenler</p> <ul style="list-style-type: none"> * Okulumuzda temel ihtiyaçlar için şebeke suyu kullanılmaktadır. İçme suyu olarak öğrencilerimiz sularını evlerinden getirmektedir * İlçemiz deprem kuşağında bulunmaktadır. Çevre Şehircilik tarafından okulumuzun depreme dayanıklılığı konusunda gerekli tetkikler yapılmıştır

GZFT (Güçlü, Zayıf, Fırsat, Tehdit) Analizi

Okulumuzun temel istatistiklerinde verilen okul künyesi, çalışan bilgileri, bina bilgileri, teknolojik kaynak bilgileri ve gelir gider bilgileri ile paydaş anketleri sonucunda ortaya çıkan sorun ve gelişime açık alanlar iç ve dış faktör olarak değerlendirilerek GZFT tablosunda belirtilmiştir. Dolayısıyla olguyu belirten istatistikler ile algıyı ölçen anketlerden çıkan sonuçlar tek bir analizde birleştirilmiştir.

Kurumun güçlü ve zayıf yönleri donanım, malzeme, çalışan, iş yapma becerisi, kurumsal iletişim gibi çok çeşitli alanlarda kendisinden kaynaklı olan güçlülükleri ve zayıflıkları ifade etmektedir ve ayırında temel olarak okul müdürü/müdürlüğü kapsamında bakılarak iç faktör ve dış faktör ayrımı yapılmıştır.

Güçlü Yönler:

Öğrenciler	<ul style="list-style-type: none">• Sınıf Mevcudumuzun Standartlarda Olması.• Devamsızlık Oranının Düşük Olması.• Öğrenci Davranışlarındaki Olumlu Tutumlar.• Eğitime Açık Bireylerin Varlığı.• Okullaşma Oranının İyi Durumda Olması.
Çalışanlar	<ul style="list-style-type: none">• Özverili olmaları, yakın çevrede oturmaları• Değişim ve gelişime açık idareci ve öğretmenlerinin olması.• Teknolojiyi iyi kullanan yönetici ve öğretmenlerinin olması,
Veliler	<ul style="list-style-type: none">• Eğitime istekli olmaları• Okul ve aile işbirliği içinde sınıflarda veli katılımı ve veli ziyaretleri yapılmaktadır.
Bina ve Yerleşke	<ul style="list-style-type: none">• Okulumuzun ulaşımı kolay bir konumda olması• Bahçesinde oyun alanının olması• Bağımsız bir bina olması• Güvenli ve temiz eğitim-öğretim ortamının olması
Teknolojik Donanım	<ul style="list-style-type: none">• . Yeterli araç gereçlerin temin edilebilmesi• Güvenli ve temiz eğitim-öğretim ortamının olması• EBA-MEBBİS-ADABİS Modüllerinin Etkin Kullanılması.
Bütçe	<ul style="list-style-type: none">• Aidatların olması
Yönetim Süreçleri	<ul style="list-style-type: none">• Alanında uzman kişilerin olması• Sosyal aktivitelerin sıkça düzenlenmesi
İletişim Süreçleri	<ul style="list-style-type: none">• Okula iletişim yönünden ulaşımın kolay olması
Norm ve Kadro İhtiyacı	<ul style="list-style-type: none">• Yönetici Norm Kadrosunun Tam Olması.

Zayıf Yönler:

Öğrenciler	<ul style="list-style-type: none">Yaşlarının küçük olması, hava koşullarından daha çok etkilenmeleri Öğrencilerin, Sosyal Etkinliklerde Yetersiz Kalması.
Çalışanlar	<ul style="list-style-type: none">Kadrolu hizmetli personelinin olmamasıÖğretmenlere Yönelik Mesleki Gelişim Etkinliklerin Azlığı.
Veliler	<ul style="list-style-type: none">Velilerin seminerlere katılımlarının az olmasıOkul çevresindeki insanların ekonomik ve sosyal yönlerinin zayıf olmasıYeterli sosyal tesis olmaması
Bina ve Yerleşke	<ul style="list-style-type: none">Eski bina olması,Bahçenin peyzaj düzenlemesinin olmamasıBinanın Tip Projeye uygun olarak yapılmaması
Donanım	<ul style="list-style-type: none">Spor,labaratuvar,projeksiyon vb.araçların olmaması
Bütçe	<ul style="list-style-type: none">Okul aidatlarının ihtiyaçları karşılamada yetersiz olması
Yönetim Süreçleri	<ul style="list-style-type: none">Yerel yönetimlerin eğitime ve okullara olan ilgisizliği
İletişim Süreçleri	<ul style="list-style-type: none">Teknolojinin aktif kullanılmaması
Norm ve Kadro İhtiyacı	<ul style="list-style-type: none">Öğretmen Normunun Fazla Değişken Olması.Sık Sık Atama Ve Değişiklikler.

3. GELECEĐE BAKIŐ

GeleceĐe bakıő s¼recinde okul/kurum misyon, vizyon ve temel deĐerler bildirimlerini belirler. Misyon, vizyon ve temel deĐerler, okul/kurumun uzun vadede idealleri doĐrultusunda ilerleyebilmesi i¼in y¼nlendiricilik iŐlevi g¼r¼r. Okul/kurum, bu aŐamada misyon ve vizyonlarını ifade edecek, temel deĐerlerini belirleyecek, temalarını, ama¼larını, hedeflerini ve stratejilerini ortaya koyacaklardır.

Okul M¼d¼rl¼Đ¼m¼z¼n Misyon, vizyon, temel ilke ve deĐerlerinin oluŐturulması kapsamında ¼retmenlerimiz, ¼Đrencilerimiz, velilerimiz, ¼alıŐanlarımız ve diĐer paydaŐlarımızdan alınan g¼r¼Őler, sonucunda stratejik plan hazırlama ekibi tarafından Misyon, Vizyon, Temel DeĐerler aŐaĐıdaki Őekilde belirlenmiŐtir.

3.1. MİSYONUMUZ

T¼rkiye Y¼zyılı temelinde Atat¼rk İlkelerine baĐlı, milli ve manevi deĐerlerine sahip ¼ıkan, vatanını ve ulusunu seven, ¼aĐdaŐ, insani deĐerlere sahip, s¼rekli kendini yenileyerek geliŐmeleri takip eden, T¼rk¼e'ye hakim, ¼zg¼veni y¼ksek, kendini ger¼ekleŐtirmiŐ saĐlıklı bireyler yetiŐtirmek.

3.2. VİZYONUMUZ

“İstiklalden istikbale, T¼rkiye Y¼zyılı'nı inŐa edecek mutlu bireyler yetiŐtirmek”

3.3. Temel DeĐerler

- 1.Fırsat eŐitliĐi
- 2.K¼lt¼rel ve sanatsal duyarlılık
- 3.İnsan, toplum, bilim ve ¼evre duyarlılıĐı
- 4.Din, ahlak ve deĐerlere baĐlılık
- 5.Hukuk ve adalet
- 6.Katılımcılık ve iŐtiŐare k¼lt¼r¼
- 7.Tarafsızlık, hesap verebilirlik ve Őeffaflık
- 8.Sorumluluk
- 9.Vatanseverlik
10. İŐbirliĐine A¼ıklık

4. AMAÇ, HEDEF VE PERFORMANS GÖSTERGESİ İLE STRATEJİLERİN BELİRLENMESİ

TEMA 1 :EĞİTİME VE ÖĞRETİME ERİŞİM VE KATILIM

AMAÇ1:Okul öncesi eğitim kurumlarına, eğitimin temel ilkeleri doğrultusunda erişimin artırılması, öğrenci devamı ve uyumu sağlanarak ve okullaşma oranı artırılabacaktır.

Hedef 1.1:Öğrencilerinin okula uyumu sağlanacak, okullaşma oranları artırılabacaktır, uyum ve devamsızlık sorunları giderilecektir

TEMA 2 :EĞİTİM ÖĞRETİMDE KALİTE

AMAÇ 2:Okul öncesi eğitim kurumlarının, eğitimin temel ilkeleri doğrultusunda niteliğini arttırmak amacıyla kurumsal kapasite geliştirilecektir.

Hedef 2.1:Eğitim ve öğretimin sağlıklı ve güvenli bir ortamda gerçekleştirilmesi için okul sağlığı ve güvenliği geliştirilecektir.

Hedef 2.2:Okul öncesi eğitimin niteliği artırılabacaktır.

TEMA 3 :KURUMSAL KAPASİTE

AMAÇ 3:Eğitim ve öğretim faaliyetlerinin daha nitelikli olarak verilebilmesi için okulumuzun kurumsal kapasitesi güçlendirilecektir

Hedef 3.1:Eğitim kalitesinin artırılmasına yönelik çalışanların mesleki gelişimleri desteklenecektir.

Hedef 3.2:Eğitim kalitesinin artırılmasına yönelik okulun fiziki kapasitesi artırılabacaktır.

Hedef 3.3:Eğitim kalitesinin artırılmasına yönelik okulun teknik, materyal, mekan, alan imkanları artırılabacaktır.

TEMA: Eğitim ve Öğretimde Kalite

Okul/Kurum Türü: Okul Rehberlik ve Psikolojik Danışma Servisleri

Amaç A1. Okulda sunulan rehberlik ve psikolojik danışma servislerinin hizmet kalitesinin artırılması.

Hedef H1.1. Öğrencilerin bir bütün olarak gelişimlerini desteklemek ve gelişimlerini olumsuz yönde etkileyebilecek risk etmenlerini azaltmak, koruyucu etmenleri artırmak amacıyla çalışmalar yürütülecektir.

Performans Göstergeleri PG 1.1.1 Sosyal duygusal gelişim alanına yönelik çalışma yapılan öğrenci oranı

PG 1.1.2. Akademik gelişim alanına yönelik çalışma yapılan öğrenci oranı

PG 1.1.3. Kariyer gelişim alanına yönelik çalışma yapılan öğrenci oranı

Stratejiler S1.Rehberlik ihtiyacı belirleme anketi sonuçlarından yararlanarak gelişim alanlarına yönelik öğrencilerle yürütülecek çalışmalar belirlenecektir.

S2. Belirlenen çalışmalar okul rehberlik ve psikolojik danışma programı kapsamında uygulanacaktır.

Hedef H1.2. Öğrencilerin gelişimlerini olumsuz yönde etkileyebilecek problemlerin çözümüne yardımcı olmak amacıyla çalışmalar yürütülecektir.

Performans Göstergeleri

PG 1.2.1 Bireysel psikolojik danışma yapılan öğrenci oranı

PG 1.2.2. Psikososyal müdahale kapsamında çalışma yapılan öğrenci oranı

Stratejiler S1. Okul risk haritaları sonuçları doğrultusunda çalışma yapılması gereken öğrenciler belirlenecektir.

S2. Belirlenen öğrencilerle bireysel veya grupla çalışmalar yürütülecektir.

Tema	EĞİTİM ÖĞRETİME ERİŞİM									
Okul Türü	Anaokulu									
Amaç 1	A.1 Okul öncesi eğitim kurumlarına, eğitimin temel ilkeleri doğrultusunda erişimin artırılması, öğrenci devami ve uyumu sağlanarak ve okullaşma oranı artırılabacaktır.									
Hedef 1.1	H.1.1 Öğrencilerinin okula uyumu sağlanacak, okullaşma oranları artırılacak, uyum ve devamsızlık sorunları giderilecektir									
Performans Göstergeleri	Hedefe Etkisi (%)	Plan Dönemi Başlangıç Değeri	2024	2025	2026	2027	2028	İzleme Sıklığı	Rapor Sıklığı	
PG 1.1 Kayıt bölgesindeki öğrencilerden okula kayıt yaptıranların oranı (%)	20	90	92	94	96	98	100	6 Ay	Yıllık	
PG 1.2 Okula yeni başlayan öğrencilerden oryantasyon eğitimine katılanların oranı (%)	20	95	96	97	98	99	100	6 Ay	Yıllık	
PG 1.3 Bir eğitim ve öğretim yılı döneminde 20 gün ve üzeri devamsızlık yapan öğrenci oranı (%)	20	4	3,5	3	2,8	2,6	2,5	6 Ay	Yıllık	
PG 1.4 Ebeveynine aile eğitimi verilen okul öncesi çocuk sayısı	20	5	8	10	12	14	15	6 Ay	Yıllık	
PG 1.5 Okulun özel eğitime ihtiyaç duyan bireylerin kullanımına uygunluğu (1=Uygun, 0=Uygun Değil)	20	1	1	1	1	1	1	6 Ay	Yıllık	
Koordinatör Birim	Okul İdaresi									
İşbirliği Yapılacak Birimler	Sorumlu idareciler, öğretmenler									
Stratejiler	<p>S.1 Okulun bulunduğu bölgede tanıtımı yapılacak, bölge öğrencilerinin okula kayıtlarının sağlanması için veli görüşmeleri yapılacaktır.</p> <p>S.2 Okula yeni başlayan öğrencilere eğlenceli okula başlama etkinliği yapılacak, okula uyumu, derslere giriş çıkışlar, okula geliş gidişler, okul birimleri ve okul kuralları hakkında oryantasyon eğitimi yapılacaktır</p> <p>S.3 Öğrencilerin okula devami sıkı takip edilecek, devamsızlık durumunda okul veli iletişimi sağlanacak, velilerle görüşülerek öğrencilerin okula devami sağlanacaktır.</p> <p>S.4 Okul öncesi eğitimde okul-aile iş birliği, farkındalık geliştirme, bilgilendirme çalışmaları yapılacaktır.</p> <p>S.5 Okul, aile ve çevre iş birliği yapılarak fiziki mekânlar iyileştirilecektir.</p>									
Tespitler										
İhtiyaçlar										
Maliyet tahmini	100.000.00 tl dir.									

Tema	EĞİTİM ÖĞRETİMDE KALİTE									
Okul Türü	Anaokulu									
Amaç 2	A.2 Okul öncesi eğitim kurumlarının, eğitimin temel ilkeleri doğrultusunda niteliğini arttırmak amacıyla kurumsal kapasite geliştirilecektir.									
Hedef 2.1	H.2.1 Eğitim ve öğretimin sağlıklı ve güvenli bir ortamda gerçekleştirilmesi için okul sağlığı ve güvenliği geliştirilecektir.									
Performans Göstergeleri	Hedefe Etkisi (%)	Plan Dönemi Başlangıç Değeri	2024	2025	2026	2027	2028	İzleme Sıklığı	Rapor Sıklığı	
PG 1 Teknoloji bağımlılığıyla mücadele ile ilgili öğrencilere verilen eğitim sayısı	20	0	1	2	2	2	2	6 Ay	Yıllık	
PG 2 Akran zorbalığı ve siber zorbalıkla ilgili konularda öğrencilere verilen eğitim sayısı	20	0	1	2	2	2	2	6 Ay	Yıllık	
PG 3 Hijyen, gıda güvenliği, bulaşıcı hastalıklar ile ilgili öğrencilere verilen eğitim sayısı	20	0	1	2	2	2	2	6 Ay	Yıllık	
PG 4 Doğal Afetler, Deprem konusunda öğrencilere verilen eğitim sayısı	20	0	1	2	2	2	2	6 Ay	Yıllık	
PG 5 Okulda yapılan Afet ve acil durum tatbikat sayısı	20	0	1	2	2	2	2	6 Ay	Yıllık	
Koordinatör Birim	Okul İdaresi									
İşbirliği Yapılacak Birimler	Sorumlu idareciler, öğretmenler									
Stratejiler	<p>S1. Eğitim ortamları iş sağlığı ve güvenliği yönergesine uygun hâle getirilecektir.</p> <p>S2. Öğrenci, öğretmen ve velilerde farkındalık oluşturmak için bağımlılıkla mücadele, akran zorbalığı, siber zorbalık, sağlıklı beslenme ve obezite, hijyen, bulaşıcı hastalıklar ve gıda güvenliği gibi konularda alan uzmanları ile iş birliğinde eğitimler düzenlenecektir.</p> <p>S3. Doğa, insan ve teknoloji kaynaklı (deprem, sel, heyelan, yangın, çığ ve salgın hastalıklar vd.) afetlere karşı gerekli tedbirlerin alınması için çalışmalar yapılacaktır.</p> <p>S4. Doğa, insan ve teknoloji kaynaklı (deprem, sel, heyelan, yangın, çığ ve salgın hastalıklar vd.) konularında alan uzmanları ile iş birliğinde öğretmen, öğrenci ve velilere farkındalık eğitimleri verilecektir.</p> <p>S5. Afet ve acil durum tatbikatları düzenlenecektir.</p>									
Tespitler										
İhtiyaçlar										
Maliyet tahmini	300.000.00tl dir.									

Tema	EĞİTİM ÖĞRETİMDE KALİTE									
Okul Türü	Anaokulu									
Amaç 2	A.2 Okul öncesi eğitim kurumlarının, eğitimin temel ilkeleri doğrultusunda niteliğini arttırmak amacıyla kurumsal kapasite geliştirilecektir.									
Hedef 2.2	H.2.2 Okul öncesi eğitimin niteliği artırılacaktır.									
Performans Göstergeleri	Hedefe Etkisi (%)	Plan Dönemi Başlangıç Değeri	2024	2025	2026	2027	2028	İzleme Sıklığı	Rapor Sıklığı	
PG 1 Çocukları tanıma, veli bilgileri formları, yıl içi etkinliklerden oluşan portfolyo hazırlanan çocuk oranı (%)	20	90	93	95	98	99	100	6 Ay	Yıllık	
PG 2 Yıl içerisinde kutlanan özel gün ve hafta etkinliği sayısı	20	2	3	4	5	6	6	6 Ay	Yıllık	
PG 3 Çocuklarla yapılan eğitici çevre gezisi sayısı	20	0	1	2	2	2	2	6 Ay	Yıllık	
PG 4 Öğretim yılı içerisinde okul - veli işbirliğiyle yapılan aile katılımlı etkinlik sayısı	20	0	1	2	2	2	2	6 Ay	Yıllık	
PG 5 Eğitim Öğretim yılı içerisinde "Değerler Eğitimi" kapsamında yapılan çalışmalara katılan öğrenci oranı (%)	20	75	80	85	90	95	100	6 Ay	Yıllık	
Koordinatör Birim	Okul İdaresi									
İşbirliği Yapılacak Birimler	Sorumlu idareciler, öğretmenler									
Stratejiler	<p>S1. Çocuklara ait bilgi formları, aile iletişim bilgileri, çocukların etkinlik dosyalarından oluşan portfolyo, veli katılım belgeleri ve diğer gerekli evrakların sınıf öğretmeni tarafından dosyalanması, öğrenci bilgilerinin e-okul sistemine girilmesi sağlanacaktır.</p> <p>S2. Özel gün ve haftalarla ilgili öğrenci katılımının sağlandığı etkinlikler okul içi ortamda gerçekleştirilecektir.</p> <p>S3. Çocuklara çevreyi ve canlıları koruma, sorumluluk alma, israfı önleme, geri dönüşüme katkı, enerji tasarrufu konularında bilinçlendirme, farkındalık oluşturma gezi, gözlem, inceleme, yaparak öğrenme etkinlikleri yapılacaktır.</p> <p>S4. Velilere rehberlik ve çocuğun eğitimine olumlu katkı sağlayacak okul-veli işbirliği amaçlı bilgilendirme toplantıları yapılacaktır. Velilerin öğrencilerin kaynaşması, eğlenmesi, okulu sahiplenmesi ve desteklemeleri amacıyla şenlik, kahvaltı, kermes vb etkinlikler düzenlenecektir.</p> <p>S5. Çocuklara Saygı, sevgi, empati, yardımlaşma vb. konularda milli ve manevi değerleri tanımaları ve uygulamalarına yönelik çalışmalar yapılacaktır.</p>									
Tespitler										
İhtiyaçlar										
Maliyet tahmini	Yaklaşık maliyet 100.000 tl									

Tema	Kurumsal Kapasite									
Okul Türü	Anaokulu									
Amaç 3	A.3 Eğitim ve öğretim faaliyetlerinin daha nitelikli olarak verilebilmesi için okulumuzun kurumsal kapasitesi güçlendirilecektir									
Hedef 3.1	H.3.1 Eğitim kalitesinin artırılmasına yönelik çalışanların mesleki gelişimleri desteklenecektir.									
Performans Göstergeleri	Hedefe Etkisi (%)	Plan Dönemi Başlangıç Değeri	2024	2025	2026	2027	2028	İzleme Sıklığı	Rapor Sıklığı	
PG 1 Uzaktan veya yüz yüze hizmet içi eğitime katılan yönetici ve öğretmen oranı (%)	20	90	93	95	98	99	100	6 Ay	Yıllık	
PG 2 Öğretim yılında öğretmen başına düşen ortalama hizmet içi faaliyet sayısı	20	2	3	4	5	6	6	6 Ay	Yıllık	
PG 3 Öğretmenlerin mesleki gelişimleri için yapılan faaliyet sayısı	20	4	4	4	4	4	4	6 Ay	Yıllık	
PG 4 Çalışanların motivasyonunu arttırmaya yönelik yapılan faaliyetlerin sayısı	20	1	2	2	2	2	2	6 Ay	Yıllık	
PG 5 Öğretmen ve çalışanlarının Okuldan memnuniyet oranı (%)	20	75	80	85	90	92	95	6 Ay	Yıllık	
Koordinatör Birim	Okul İdaresi									
İşbirliği Yapılacak Birimler	Sorumlu idareciler, öğretmenler									
Stratejiler	S1. Okul yöneticilerinin ve öğretmenlerin mesleki gelişim ihtiyaçları tespit edilerek bu ihtiyaçları gidermeye yönelik bir mesleki gelişim planı hazırlanacaktır. S2. Okul yöneticileri ve öğretmenlerin hizmet içi eğitimlere katılmaları teşvik edilecektir. S3. Öğretmenlerin Mesleki çalışma dönemlerinde ve ihtiyaç duyulan zamanlarda mesleki gelişimlerine yönelik kurumsal çalışmalar yapılacaktır. S4. Okul personelinin motivasyon, iş doyum ve kurumsal bağlılık düzeylerini artıracak etkinlikler ve çalışmalar yapılacaktır.									
Tespitler										
İhtiyaçlar										
Maliyet tahmini	200.000 tl dir.									

Tema	Kurumsal Kapasite									
Okul Türü	Anaokulu									
Amaç 3	A.3 Eğitim ve öğretim faaliyetlerinin daha nitelikli olarak verilebilmesi için okulumuzun kurumsal kapasitesi güçlendirilecektir									
Hedef 3.2	H.3.2 Eğitim kalitesinin artırılmasına yönelik okulun fiziki kapasitesi artırılabacaktır.									
Performans Göstergeleri	Hedefe Etkisi (%)	Plan Dönemi Başlangıç Değeri	2024	2025	2026	2027	2028	İzleme Sıklığı	Rapor Sıklığı	
PG 1 Derslik başına düşen öğrenci sayısı	20	90	93	95	98	99	100	6 Ay	Yıllık	
PG 2 Okul bahçesinde oluşturulan oyun alanı sayısı	20	2	3	4	5	6	6	6 Ay	Yıllık	
PG 3 Okul güvenliğinin yeterlilik durumu (1=Yeterli, 0=Yetersiz)	20	4	4	4	4	4	4	6 Ay	Yıllık	
PG 4 Okulun "Beyaz Bayrak" sertifikası durumu (1=Var, 0=Yok)	20	1	2	2	2	2	2	6 Ay	Yıllık	
PG 5 Okulun Fiziki Kapasitesi (Sınıf, Salon, Bahçe, Atölye vb.) (1=Yeterli, 0=Yetersiz)	20	75	80	85	90	92	95	6 Ay	Yıllık	
Koordinatör Birim	Okul İdaresi									
İşbirliği Yapılacak Birimler	Sorumlu idareciler, öğretmenler									
Stratejiler	S1. Dersliklerde öğrenci sayısı makul seviyelerde tutulacaktır.									
	S2. Okul bahçesinin öğrencilerin geleneksel ve sportif oyunlar için uygun hale getirilmesi ve çizimlerinin yapılması sağlanacaktır									
	S3. Okulun dış ortam ve iç çevre güvenlik tedbirleri alınarak güvenli okul ortamı sağlanacaktır.									
	S4. Okul ortamının temizliğine özen gösterilecek, hijyenik ortam oluşturulacak ve sürekliliği sağlanacaktır.									
	S5. Okulun Bina, birim, bahçe, Tuvalet, salon, sınıfların düzeni vb. alanların iyileştirilmesi sağlanacaktır.									
Tespitler										
İhtiyaçlar										
Maliyet tahmini	100.000. tl dir.									

Tema	Kurumsal Kapasite									
Okul Türü	Anaokulu									
Amaç 3	A.3 Eğitim ve öğretim faaliyetlerinin daha nitelikli olarak verilebilmesi için okulumuzun kurumsal kapasitesi güçlendirilecektir									
Hedef 3.3	H.3.3 Eğitim kalitesinin artırılmasına yönelik okulun teknik, materyal, mekan, alan imkanları artırılacaktır.									
Performans Göstergeleri	Hedefe Etkisi (%)	Plan Dönemi Başlangıç Değeri	2024	2025	2026	2027	2028	İzleme Sıklığı	Rapor Sıklığı	
PG 1 Sınıfın bilgisayar, projeksiyon, fotokopi makinası gibi teknolojik altyapı yeterlilik durumu (1=yeterli; 0=Yetersiz)	20	1	1	1	1	1	1	6 Ay	Yıllık	
PG 2 Sınıfta bulunan oyuncak çeşidi (Lego, pazıl, tamir seti, evcilik seti vs.) sayısı	20	2	3	4	5	6	6	6 Ay	Yıllık	
PG 3 Sınıf içerisinde oluşturulan merkez (Kukla merkezi, müzik merkezi, oyun merkezi, kitap merkezi, fen merkezi gibi) sayısı	20	1	2	3	4	4	4	6 Ay	Yıllık	
PG 4 Sınıf kitaplığında bulunan kitap sayısının öğrenci sayısına oranı	20	1	2	2	2	2	2	6 Ay	Yıllık	
PG 5 Sınıfta bulunan öğrenci kişisel dolapların yeterlilik durumu (1=yeterli; 0=Yetersiz)	20	1	1	1	1	1	1	6 Ay	Yıllık	
Koordinatör Birim	Okul İdaresi									
İşbirliği Yapılacak Birimler	Sorumlu idareciler, öğretmenler									
Stratejiler	S1. Sınıfın fiziki mekânların ve teknolojik imkanını artırılacaktır.									
	S2. Sınıfın eğitici oyuncak çeşidi ve sayısı öğrenci mevcuduna göre artırılacaktır.									
	S3. Sınıf içerisinde eğitim ihtiyacını karşılayacak sayıda etkinlik merkezi oluşturulacaktır.									
	S4. Sınıfın eğitici kitap çeşidi ve sayısı öğrenci mevcuduna göre temin edilecektir.									
	S5. Her öğrenci için bir kişisel öğrenci eşya dolabı sağlanacaktır.									
Tespitler										
İhtiyaçlar										
Maliyet tahmini	300.000 tl dir.									

Tema	EĞİTİM ÖĞRETİMDE KALİTE									
Okul Türü	Anaokulu									
Amaç 2	A1. Okulda sunulan rehberlik ve psikolojik danışma servislerinin hizmet kalitesinin artırılması.									
Hedef 1.1 Hedef 1.2	H1.1. Öğrencilerin bir bütün olarak gelişimlerini desteklemek ve gelişimlerini olumsuz yönde etkileyebilecek risk etmenlerini azaltmak, koruyucu etmenleri artırmak amacıyla çalışmalar yürütülecektir. H1.2. Öğrencilerin gelişimlerini olumsuz yönde etkileyebilecek problemlerin çözümüne yardımcı olmak amacıyla çalışmalar yürütülecektir.									
Performans Göstergeleri	Hedefe Etkisi (%)	Plan Dönemi Başlangıç Değeri	2024	2025	2026	2027	2028	İzleme Sıklığı	Rapor Sıklığı	
PG 1.1.1 Sosyal duygusal gelişim alanına yönelik çalışma yapılan öğrenci oranı	20	50	70	80	90	95	100	6 Ay	Yıllık	
PG 1.1.2. Akademik gelişim alanına yönelik çalışma yapılan öğrenci oranı	20	5	10	15	20	25	30	6 Ay	Yıllık	
PG 1.2.1 Bireysel psikolojik danışma yapılan öğrenci oranı	20	20	40	50	60	70	80	6 Ay	Yıllık	
PG 1.2.2. Psikososyal müdahale kapsamında çalışma yapılan öğrenci oranı	20	0	5	10	15	20	30	6Ay	Yıllık	
Koordinatör Birim	Rehberlik servisi									
İşbirliği Yapılacak Birimler	Sorumlu idareciler, rehberlik servisi									
Stratejiler	S1.Rehberlik ihtiyacı belirleme anketi sonuçlarından yararlanarak gelişim alanlarına yönelik öğrencilerle yürütülecek çalışmalar belirlenecektir.									
	S2. Belirlenen çalışmalar okul rehberlik ve psikolojik danışma programı kapsamında uygulanacaktır.									
	S1 Okul risk haritaları sonuçları doğrultusunda çalışma yapılması gereken öğrenciler belirlenecektir.									
	S2 Belirlenen öğrencilerle bireysel veya grupla çalışmalar yürütülecektir.									
Tespitler										
İhtiyaçlar										
Maliyet tahmini	50.000 tl dir.									

4.5. Maliyetlendirme

	2024	2025	2026	2027	2028
Amaç 1					
<i>Hedef 1.1.</i>	100.000 t1	200.000	250.000	300.000	400.00
Amaç 2					
<i>Hedef 2.1.</i>	300.000 t1	400.000	450.000	500.000	600.000
<i>Hedef 2.2.</i>	150.000 t1	200.000	300.00	400.000	500.000
Amaç 3					
<i>Hedef 3.1.</i>	200.000 t1	300.000	400.000	450.000	500.000
<i>Hedef 3.2.</i>	100.000 t1	150.000	200.000	300.000	400.000
<i>Hedef 3.3.</i>	300.000 t1	400.000	450.000	500.00	600.000
TOPLAM	1.050 .000 t1	1.650.000 t1	2.050.000 t1	2.450.000 t1	3.000.000 t1

İZLEME VE DEĞERLENDİRME

İzleme, stratejik plan uygulamasının sistematik olarak takip edilmesi ve raporlanmasıdır. Değerlendirme ise, uygulama sonuçlarının amaç ve hedeflere kıyasla ölçülmesi ve söz konusu amaç ve hedeflerin tutarlılık ve uygunluğunun analizidir. İzleme, yönetime yardımcı olan sistemli bir faaliyettir. Raporlama izleme faaliyetinin temel aracıdır. İzleme raporları objektif olmalıdır. İlerleme sağlanan alanlar yanında, ilerleme sağlanamayan konular da rapor edilmelidir.

Kozanoğlu Lions Anaokulumuzun stratejik planının onayı alınıp uygulamaya geçilmesi ile beraber izleme ve değerlendirme faaliyetleri de başlayacaktır. Amaç ve hedeflerin gerçekleştirilmesine ilişkin gelişmelerin yapılan faaliyetin gerçekleşme zamanına bağlı olarak belirli bir sıklıkla raporlanması ve ilgili taraflar ile kurum içi ve kurum dışı mercilerin değerlendirmesine sunulması sağlanacaktır. Raporlama genel anlamda Altı aylık ve Yıllık olmak üzere senede iki defa gerçekleştirilecektir. Her yılın Ocak-Şubat ve Haziran-Temmuz aylarında raporlama yapılacaktır. Raporlar iki nüsha şeklinde düzenlenip bir tanesi birimde kalacak diğeri ise gerekli çalışma ve değerlendirmenin yapılabilmesi için Sarıçam İlçe Milli Eğitim Müdürlüğü Strateji Geliştirme Hizmetleri Birimine gönderilecektir. Gelen raporlar değerlendirilerek stratejik planlama sürecinde, izleme ve değerlendirme faaliyetleri sonucunda elde edilen bilgiler kullanılarak, stratejik plan gözden geçirilecek, hedeflenen ve ulaşılan sonuçlar karşılaştırılacaktır. Bu doğrultuda yapılan çalışmalarla uygulamalarda aksaklıkların tespiti ve giderilmesi sağlanarak hedeflere ulaşma konusunda doğru bir yaklaşım sergilenmiş olacaktır.

